

# ZINTEGROWANE INWESTYCJE TERYTORIALNE

Nowe rozwiązania dla miast  
w polityce spójności  
na lata 2014-2020



# ZINTEGROWANE INWESTYCJE TERYTORIALNE W POLSCE

**Wydawca:**

Ministerstwo Infrastruktury i Rozwoju  
ul. Wspólna 2/4  
00-926 Warszawa  
[www.mir.gov.pl](http://www.mir.gov.pl)

Departament Koordynacji Strategii i Polityk Rozwoju

tel. +48 22 273 76 00, 22 273 76 01

faks: +48 22 273 89 08

[sekretariatDKS@mir.gov.pl](mailto:sekretariatDKS@mir.gov.pl)

[zit@mir.gov.pl](mailto:zit@mir.gov.pl)

Warszawa, wrzesień 2015

**Wykonawca:**

A.V.-T. URBACT

Fot.: materiały własne

Ilustracje własne oraz freepik



Unia Europejska  
Fundusz Spójności



# ZINTEGROWANE INWESTYCJE TERYTORIALNE W POLSCE

## Spis treści:

Nowe rozwiązania dla miast w polityce spójności na lata 2014-2020	4
Podejście funkcjonalne do rozwoju w polityce spójności 2014-2020	5
Podstawy prawne Zintegrowanych Inwestycji Terytorialnych	6
Zasady wyboru obszarów miejskich w Polsce realizujących Zintegrowane Inwestycje Terytorialne	7
Zasady delimitacji obszarów funkcjonalnych Zintegrowanych Inwestycji Terytorialnych w Polsce	8
24 Obszary realizacji ZIT w Polsce	9
Warunki realizacji Zintegrowanych Inwestycji Terytorialnych	11
Stowarzyszenia ZIT	12
Strategie ZIT	14
Działania i efekty Strategii ZIT na przykładzie Aglomeracji Krakowskiej	16
Związki ZIT jako Instytucje Pośredniczące	17
Przykładowy zakres delegacji zadań do IP ZIT	18
Zakres interwencji	20
Projekty wybierane w formule ZIT	21
Rola Związków ZIT/Partnerstw ZIT w wyborze projektów	22
Przykłady kryteriów wyboru projektów w trybie konkursowym w zakresie zgodności ze Strategią ZIT	23
Źródła finansowania Zintegrowanych Inwestycji Terytorialnych	24
Środki finansowe przeznaczone na realizację ZIT w Polsce	25
Zintegrowane Inwestycje Terytorialne w innych państwach członkowskich	26
Projekt Szczecińskiej Kolei Metropolitalnej	27
Zintegrowane Inwestycje Terytorialne w innych państwach członkowskich	28
Miejskie Obszary Funkcjonalne realizujące ZIT	29

# NOWE ROZWIĄZANIA DLA MIAST W POLITYCE SPÓJNOŚCI NA LATA 2014-2020

**P**olityka spójności w perspektywie finansowej 2014-2020 obfituje w różne narzędzia skierowane do określonych typów terytoriów, w tym wprost do miast, bądź szerzej **miejskich obszarów funkcjonalnych**. Jest to wynikiem zastosowania podejścia terytorialnego, u którego podstaw stoi teza, że interwencje dostosowane do określonych typów terytoriów są bardziej efektywne niż interwencje tradycyjne. Podejście terytorialne zakładające odejście od postrzegania obszaru przez pryzmat administracyjnych granic, bierze pod uwagę wewnętrzne potencjały, wyzwania i bariery rozwojowe.

W celu wzmocnienia wymiaru miejskiego polityki spójności i większego zaangażowania miast w jej programowanie i wdrażanie Komisja Europejska w ramach rozporządzeń Unii Europejskiej wprowadziła szereg mechanizmów, takich jak: zrównoważony rozwój obszarów miejskich, innowacyjne działania na rzecz zrównoważonego rozwoju obszarów miejskich, sieć na rzecz rozwoju obszarów miejskich czy rozwój lokalny kierowany przez społeczność.

Z tych rozwiązań będą korzystały także polskie miasta oraz ich obszary funkcjonalne.

Wdrażanie zrównoważonego rozwoju obszarów miejskich ma charakter obligatoryjny, ponieważ każde z państw członkowskich zostało zobowiązane do przekazania na realizację tego mechanizmu co najmniej 5% środków pochodzących z Europejskiego Funduszu Rozwoju Regionalnego. Zrównoważony rozwój obszarów miejskich może być realizowany poprzez odrębną wielotematyczną oś priorytetową, dedykowany program operacyjny albo programy operacyjne bądź Zintegrowane Inwestycje Terytorialne.

**14**  
państw  
członkowskich  
zdecydowało  
się na realizację  
zrównoważonego  
rozwoju obszarów  
miejskich poprzez  
Zintegrowane  
Inwestycje  
Terytorialne.

# PODEJŚCIE FUNKCJONALNE DO ROZWOJU W POLITYCE SOPÓJNOŚCI NA LATA 2014 - 2020


**W**śród krajów, które zdecydowały się na realizację zrównoważonego rozwoju obszarów miejskich w całości poprzez Zintegrowane Inwestycje Terytorialne jest Polska, będąca od wielu lat orędownikiem instrumentów terytorialnych.

W dokumentach strategicznych takich jak Krajowa Strategia Rozwoju Regionalnego 2010-2020 czy Koncepcja Przestrzennego Zagospodarowania Kraju 2030 miasta stanowią główne Obszary Strategicznej Interwencji (OSI), czyli obszary gdzie należy koncentrować znaczną część działań prorozwojowych.

## Czym są Zintegrowane Inwestycje Terytorialne

Jest to nowy mechanizm opierający się na terytorialnej logice interwencji, poprzez który będą wdrażane strategie terytorialne dla określonych typów obszarów.

Realizacji Zintegrowanych Inwestycji Terytorialnych przyświecają trzy podstawowe cele:

- 
- › **promowanie partnerskiego modelu współpracy** różnych jednostek administracyjnych na miejskich obszarach funkcjonalnych
  - › **zwiększenie efektywności podejmowanych interwencji** poprzez realizację zintegrowanych projektów odpowiadających w sposób kompleksowy na potrzeby i problemy miast i obszarów powiązanych z nimi funkcjonalnie
  - › **zwiększenie wpływu miast i obszarów powiązanych z nimi funkcjonalnie** na kształt i sposób realizacji działań wspieranych na ich obszarze w ramach polityki spójności

**Perspektywa 2014-2020 stanowi szansę by polskie miasta zaczęły odpowiedzialnie brać udział w programowaniu rozwoju swoich obszarów a nie pełniły wyłącznie funkcji beneficjenta unijnych funduszy**

# PODSTAWY PRAWNE ZINTEGROWANYCH INWESTYCJI TERYTORIALNYCH

Instrument Zintegrowanych Inwestycji Terytorialnych jest wprost opisany w Rozporządzeniach Unijnych. Podstawy prawne krajowe zostały ugruntowane poprzez zapisy Ustawy o realizacji o realizacji programów w zakresie polityki spójności finansowanych w perspektywie finansowej 2014-2020 oraz Umowy Partnerstwa. Dodatkowo zarówno Komisja Europejska oraz Ministerstwo Infrastruktury i Rozwoju stworzyły wytyczne dotyczące instrumentu ZIT.

## Podstawy prawne Zintegrowanych Inwestycji

### Terytorialnych:

#### NA POZIOMIE UNII EUROPEJSKIEJ:

- › Rozporządzenie Parlamentu Europejskiego i Rady UE nr 1303/2013 z 17 grudnia 2013 r. (przede wszystkim artykuł 36).
- › Rozporządzenie Parlamentu Europejskiego i Rady UE nr 1301/2013 z 17 grudnia 2013 r. (przede wszystkim artykuł 7).
- › Rozporządzenie Parlamentu Europejskiego i Rady UE nr 1304/2013 z 17 grudnia 2013 r. (artykuł 12).

#### NA POZIOMIE POLSKI:

- › Ustawa z 11 lipca 2014 r. o realizacji programów w zakresie polityki spójności finansowanych w perspektywie finansowej 2014-2020 (artykuł 30).
- › Umowa Partnerstwa (21 maj 2014 r.) – ZIT poświęcona jest część rozdziału „Instrumenty rozwoju terytorialnego” (punkt 3.1.2).

#### DODATKOWE WYTYCZNE:

- › Wytyczne Komisji Europejskiej dla Państw Członkowskich dotyczące Zrównoważonego Rozwoju Obszarów Miejskich z dnia 18 maja 2015.
- › Zasady realizacji zintegrowanych inwestycji terytorialnych w Polsce – wytyczne Ministerstwa Rozwoju Regionalnego wydane w lipcu 2013 r. stanowiły podstawowy dokument dotyczący ZIT w Polsce przed przyjęciem Umowy Partnerstwa oraz ustawy z 11 lipca 2014 r. o realizacji programów w zakresie polityki spójności finansowanych w perspektywie finansowej 2014-2020.
- › Wytyczne Ministra infrastruktury i Rozwoju w zakresie trybów wyboru projektów na lata 2014-2020 z 31 marca 2015 r.

# 36

## Artykuł 36

Rozporządzenia o EFRR opisuje instrument ZIT bezpośrednio

# 7

## Artykuł 7

Rozporządzenia ogólnego opisuje ZIT jako jedną z trzech form wdrażania zrównoważonego rozwoju obszarów miejskich

# ZASADY WYBORU OBSZARÓW MIEJSKICH W POLSCE REALIZUJĄCYCH ZINTEGROWANE INWESTYCJE TERYTORIALNE

Zasady wyboru obszarów miejskich, na których będą realizowane Zintegrowane Inwestycje Terytorialne w Polsce zostały określone w Umowie Partnerstwa - najważniejszym dokumencie wskazującym strategię interwencji funduszy europejskich w ramach trzech polityk unijnych: polityki spójności, wspólnej polityki rolnej oraz wspólnej polityki rybołówstwa w latach 2014-2020. Wybór obszarów miejskich, został dokonany na poziomie krajowym we współpracy z władzami regionalnymi.

Zgodnie z uchwałą Zarządów Województw oraz z warunkami określonymi w Umowie Partnerstwa w Polsce Zintegrowane Inwestycje Terytorialne będą realizowane przy bardzo ambitnych założeniach - nie tylko na terenie miast ale na całych obszarach funkcjonalnych (otaczających je gmin posiadających silne powiązania z miastem). Realizacja ZIT na obszarach funkcjonalnych wykraczających poza granice administracyjne miasta rdzeniowego ma na celu wzmacnianie współpracy pomiędzy jednostkami samorządu terytorialnego i realizację przez ich władze wspólnych celów na całym obszarze.

## W Polsce ZIT-y realizowane są:

- › **Na terenie miast wojewódzkich i obszarów powiązanych z nimi funkcjonalnie**, (tak zwane ZIT „wojewódzkie”) stanowiące najważniejsze ośrodki miejskie w kraju. Zostały one wybrane decyzją państwa członkowskiego reprezentowanego przez ministra właściwego ds. rozwoju regionalnego, który postanowił przeznaczyć na wsparcie tych ośrodków 5% krajowej alokacji EFRR i przekazał samorządom województw jako uzupełnienie podstawowej alokacji Regionalnych Programów Operacyjnych.
- › **Na terenie miast o charakterze regionalnym i subregionalnym** i na obszarach powiązanych z nimi funkcjonalnie. Realizacja ZIT w tych obszarach miejskich jest wynikiem decyzji samorządów województw, które postanowiły wspierać te ośrodki za pośrednictwem ZIT i wynegocjowanych przez te samorzady z Komisją Europejską Regionalnych Programów Operacyjnych. W powyższym przypadku obszar, na którym realizowany jest instrument ZIT, uzgadniany jest wspólnie przez samorząd województwa oraz gminy zainteresowane realizacją ZIT.

# ZASADY DELIMITACJI OBSZARÓW FUNKCYJNALNYCH ZINTEGROWANYCH INWESTYCJI TERYTORIALNYCH W POLSCE

**D**elimitacja obszarów realizacji ZIT wyprzedziła prace nad wyznaczeniem miejskich obszarów funkcjonalnych ośrodków wojewódzkich (MOF OW) zadeklarowanych w KPZK 2030. Zasięg i granice **MOF OW** mogą się dlatego różnić od obszarów realizacji ZIT.\*

Podstawą wyznaczenia obszarów realizacji ZIT ośrodków wojewódzkich stał się dokument MliR pt. „**Kryteria delimitacji miejskich obszarów funkcjonalnych ośrodków wojewódzkich**” z lipca 2013 r.

Dokument ten wskazywał, iż w skład terytoriów obszaru funkcjonalnego muszą wchodzić: **miasto wojewódzkie, wszystkie miasta z rdzenia obszaru funkcjonalnego oraz inne gminy obszaru funkcjonalnego**. Wskazując pozostałe gminy do obszaru funkcjonalnego Ministerstwo brało pod uwagę takie wskaźniki jak: liczba osób dojeżdżających do pracy i szkół, liczbę zameldowań z rdzenia **MOF OW**, udział osób pracujących w zawodach pozarolniczych, liczbę podmiotów gospodarczych, gęstość zaludnienia czy dynamikę przyrostu budownictwa mieszkaniowego.

W ramach procesu delimitacji ostatecznie **do obszaru realizacji ZIT musiały wejść przynajmniej połowa gmin wskazana przez MliR**. Oznaczało to dużą elastyczność dla samorządów województw, samorządów miast i ich partnerów samorządowych z sąsiadujących gmin, które musiały zakończyć się konsensusem i być uwzględnione w uchwale Zarządu Województwa. Przykładowo Związek ZIT dla Szczecińskiego Obszaru Metropolitalnego podjął decyzję o włączeniu do obszaru funkcjonalnego ZIT niewymienionych w dokumencie MliR Stargardu Szczecińskiego, Stepnicy oraz Świnoujścia. Dokładny zasięg obszarów miejskich realizujących ZIT określają stosowne uchwały Zarządów poszczególnych województw (zgodnie z warunkami określonymi w Umowie Partnerstwa).

\* Prace nad rozporządzeniem Ministra Infrastruktury i Rozwoju ws. szczegółowych warunków określania obszarów funkcjonalnych i ich granic jeszcze trwają.

**Zasada wskazania co najmniej połowy gmin nie obowiązywała dla obszaru funkcjonalnego Miasta Warszawy ze względu na zakategoryzowanie Województwa Mazowieckiego jako regionu lepiej rozwiniętego i związanymi z tym faktem dodatkowymi warunkami.**





## 24 OBSZARY REALIZACJI ZIT W POLSCE

**W**sumie w Polsce Zintegrowane Inwestycje Terytorialne będą realizowane na 24 obszarach funkcjonalnych, w tym na 17 obszarach funkcjonalnych miast wojewódzkich (Zielona Góra oraz Gorzów Wielkopolski ze względu na brak powiązań funkcjonalnych posiadają oddzielne ZIT-y) oraz 7 obszarach funkcjonalnych miast subregionalnych/regionalnych.

Na stworzenie ZIT-ów dla mniejszych miast zdecydowały się cztery województwa: Śląskie (Regionalne Inwestycje Terytorialne dla Subregionów: Częstochowy, Rybnika i Bielska-Białej), Dolnośląskie (dla Aglomeracji Wałbrzyskiej oraz Jeleniogórskiej), Wielkopolskie (dla Aglomeracji Kalisko-Ostrowskiej) oraz Zachodniopomorskie (dla Aglomeracji Koszalińsko-KołobrzESCO-Białogardzkiej).

**W kilku przypadkach w obszarach realizacji ZIT występuje więcej niż jedno główne miasto.** Taka sytuacja ma przykładowo miejsce w Województwie Kujawsko-Pomorskim, gdzie wspólnie ZIT będą wdrażać dwa miasta - Bydgoszcz i Toruń bądź jak również w Województwie Zachodniopomorskim, gdzie ZIT tworzą aż trzy miasta - Koszalin, Kołobrzeg i Białogard.

Ewenement stanowi Województwo Śląskie, które będzie realizować Zintegrowane Inwestycje Terytorialne na terenie całego województwa w ramach czterech subregionów: północnego (Częstochowa), centralnego (Katowice), zachodniego (Rybnik) oraz południowego (Bielsko-Biała).

**W ramach Regionalnych Programów Operacyjnych** kilka Województw zdecydowało się wprowadzić inne bardziej elastyczne mechanizmy wsparcia skierowane do mniejszych miast subregionalnych/regionalnych bazujące na podejściu ZIT.

**Wśród przykładów można znaleźć:**

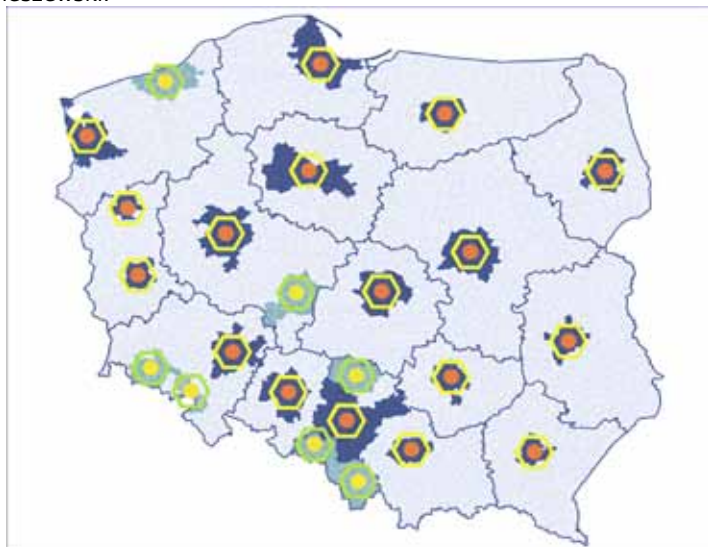
- › ZIT-y bis w Województwie Warmińsko-Mazurskim dla dwóch ośrodków miejskich Elbląga i Ełku,
- › Zintegrowane Porozumienia Terytorialne w Województwie Pomorskim dla miejskich obszarów funkcjonalnych Bytowa, Chojnic-Człuchowa, Słupska, Kościerzyny, Kwidzyna, Malborka, Lęborka oraz Starogardu Gdańskiego.



## 350 ZAANGAŻOWANYCH JEDNOSTEK SAMORZĄDU TERYTORIALNEGO

**I**lość gmin wchodzących w skład partnerstw ZIT w Polsce jest różna od ścisłych w ramach, których wchodzi kilka gmin (przykład stanowi obszar funkcjonalny Zielonej Góry i Gorzowa Wielkopolskiego) zrzeszające wiele gmin (przykład stanowi obszar funkcjonalny Katowic, gdzie Stowarzyszenie jest tworzone przez 81 gmin).

**Struktura Związków ZIT jest także różna** - przykładowo obszar realizacji ZIT w Częstochowie jest tworzony przez 31 gmin, z czego 2 miejskich, 6 miejsko-wiejskich oraz 23 wiejskich. Oprócz gmin w porozumieniach mogą uczestniczyć także powiaty. Taka sytuacja występuje przykładowo w ramach Stowarzyszenia Kalisko-Ostrowskiego, gdzie we współpracę są włączone trzy powiaty: kaliski, ostrowski i pleszewski.



# WARUNKI REALIZACJI ZINTEGROWANYCH INWESTYCJI TERYTORIALNYCH W POLSCE

W celu realizacji instrumentu Zintegrowanych Inwestycji Terytorialnych niezbędne jest spełnienie następujących warunków:

- › **zawiązanie zinstytucjonalizowanej formy partnerstwa** (powołanie Związku ZIT/Partnerstwa ZIT). Związki ZIT będą pełniły funkcję wspólnej reprezentacji władz miast i obszarów powiązanych z nimi funkcjonalnie wobec władz krajowych i regionalnych. Możliwe są różne formy partnerstw, m.in.: związek międzygminny lub powiatowy, stowarzyszenie jednostek samorządu terytorialnego lub porozumienie międzygminne.
- › **przygotowanie Strategii ZIT** - podstawowego dokumentu w zakresie udzielenia wsparcia z działań/priorytetów realizowanych w formule ZIT w ramach Regionalnego Programu Operacyjnego. Strategia ZIT powinna być uzgodniona z Instytucją Zarządzającą Regionalnym Programem Operacyjnym oraz pozytywnie zaopiniowana przez ministra właściwego ds. rozwoju regionalnego pod kątem zgodności z Umową Partnerstwa.
- › **posiadanie odpowiedniej zdolności instytucjonalnej** - w systemie instytucjonalnym Regionalnych Programów Operacyjnych powołane partnerstwa pełnią rolę Instytucji Pośredniczących (IP ZIT). Zadania poszczególnych IP ZIT mogą się różnić w zależności od zapisów porozumień zawieranych z Instytucją Zarządzającą RPO. Jak każda jednostka w systemie IP ZIT przechodzą audyt i desygnację.
- › **podpisanie porozumienia do realizacji ZIT** w województwie pomiędzy Związkiem ZIT/ Porozumieniem ZIT a Instytucją Zarządzającą Regionalnym Programem Operacyjnym.
- › **zawarcie stosownych zapisów w Regionalnym Programie Operacyjnym**, spełniających wymogi Komisji Europejskiej oraz zgodnych z zapisami Umowy Partnerstwa. Realizacja ZIT w ramach RPO odbywa się poprzez wyodrębnienie dedykowanych działań/poddziałań w ramach co najmniej dwóch osi priorytetowych RPO finansowanych z co najmniej dwóch Celów Tematycznych i funduszy polityki spójności.



## STOWARZYSZENIA ZIT

**P**artnerstwa w ramach obszarów funkcjonalnych ZIT zwane są **Związkami ZIT**, składają się z miasta oraz gmin okalających miasto i stanowią wspólną reprezentację wobec władz krajowych oraz regionalnych.

### Zgodnie z zapisami ustawy wdrożeniowej:

Związki ZIT/Partnerstwa ZIT w Polsce są utworzone w formach współpracy jednostek samorządu terytorialnego, o których mowa w ustawie z dnia 8 marca 1990 r. o samorządzie gminnym albo przez jednostki samorządu terytorialnego na podstawie umowy lub porozumienia o współpracy w celu wspólnej realizacji ZIT zawartych między jst położonymi na obszarze ZIT. W praktyce Zintegrowane Inwestycje Terytorialne w Polsce będą realizowane w dwóch formach prawnych: Stowarzyszeń oraz Porozumień o współpracy między jednostkami samorządu terytorialnego.

**13**

Obszarów funkcjonalnych zdecydowało się na realizację Zintegrowanych Inwestycji Terytorialnych w postaci porozumień międzygminnych

**11**

Obszarów funkcjonalnych zdecydowało się na realizację Zintegrowanych Inwestycji Terytorialnych poprzez istniejące lub nowopowstałe stowarzyszenia

### Związki ZIT funkcjonujące jako Stowarzyszenia

Rolę Związków ZIT mogą pełnić Stowarzyszenia zarówno te wcześniej funkcjonujące np. Stowarzyszenie Szczecińskiego Obszaru Metropolitalnego, które zostało powołane już w 2005 roku i służyło współpracy metropolitarnej wraz z pojawieniem się instrumentu ZIT rozszerzyło swoje działanie o pełnienie funkcji Związku ZIT. Krakowski Obszar Metropolitalny z kolei zawiązał Stowarzyszenie w dużej mierze ze względu na pojawienie się instrumentu ZIT. Związki ZIT funkcjonujące w formule

Stowarzyszeń posiadają takie organy jak: Rady pełniące funkcje legislacyjne składające się z przedstawicieli wszystkich gmin wchodzących w skład Stowarzyszenia, kilkusobowe Zarządy – organy stanowiące i kontrolne oraz Biura pełniące funkcje wspomagające. Przykładowo w skład Stowarzyszenia Aglomeracji Poznańskiej wchodzi: Walne Zgromadzenie Członków zwane Radą Metropolii, Zarząd i Komisja Rewizyjna. W przypadku Stowarzyszeń Instytucją Pośredniczącą (IP ZIT) jest zarząd stowarzyszenia.

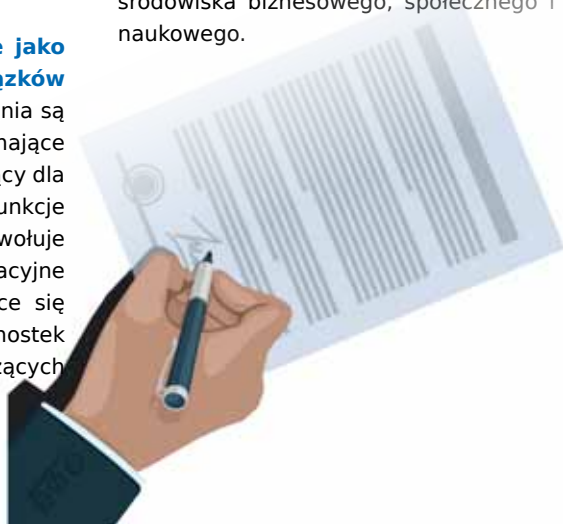
# POROZUMIENIA O WSPÓŁPRACY JST W CELU REALIZACJI ZIT

## Związki ZIT funkcjonujące jako Porozumienia o współpracy jednostek samorządu terytorialnego

Niektóre partnerstwa zdecydowały się na mniej zinstytucjonalizowaną formę współpracy jaką jest podpisanie **porozumienia o współpracy między jednostkami samorządu terytorialnego** w celu wspólnej realizacji instrumentu ZIT. W takiej sytuacji nie zawiązuje się Związek ZIT tylko Porozumienie ZIT, które jest reprezentowane przez lidera, którym z reguły jest wyznaczony w treści porozumienia Prezydent Miasta. W tej sytuacji Instytucją Pośredniczącą jest lider porozumienia, reprezentowany przez Prezydenta Miasta.

**Partnerstwa ZIT funkcjonujące jako Porozumienie nie tworzą Związków ZIT**, dlatego też organy Porozumienia są traktowane jako wewnętrzne ciała, mające charakter opiniodawczy i wspierający dla Prezydenta Miasta, pełniącego funkcje lidera. Najwięcej porozumień powołuje Komitety Sterujące jako ciała legislacyjne wspierające Prezydenta, składające się z przedstawicieli wszystkich jednostek samorządu terytorialnego wchodzących w skład Partnerstw ZIT.

**Rolą Komitetu Sterującego jest wydawanie opinii**, przykładowo dotyczących akceptacji Strategii ZIT. Zarządy pełnią funkcje wspierające prace Komitetów Sterujących. Dodatkowo często powoływanym ciałem są Biura ZIT, pełniące funkcje administracyjne mieszczące się najczęściej w strukturze Urzędów Miast. Przykładowo Porozumienie o współpracy Wrocławskiego Obszaru Funkcjonalnego zakłada istnienie: Komitetu Sterującego, Rady ZIT oraz Biura ZIT. Rada ZIT składa się z partnerów społeczno-gospodarczych, w tym przedstawicieli środowiska biznesowego, społecznego i naukowego.



# STRATEGIE ZIT

Jednym z podstawowych warunków realizacji ZIT jest przygotowanie przez miasto we współpracy z obszarem funkcjonalnym **Strategii ZIT**, która zgodnie z treścią art. 7 rozporządzenia o Europejskim Funduszu Rozwoju Regionalnego ma określać zintegrowane działania służące rozwiązywaniu problemów gospodarczych, środowiskowych, klimatycznych, demograficznych i społecznych jakich doświadczają obszary miejskie, z uwzględnieniem potrzeby wspierania powiązań między obszarami miejskimi i wiejskimi.

## **Strategie ZIT mają na celu zapewnienie spójności i efektywności działań rozwojowych na danym obszarze.**

Strategie ZIT z jednej strony pokazują wizję rozwoju obszaru z drugiej strony są ściśle dostosowane do uwarunkowań, głównie wynikających z Regionalnych Programów Operacyjnych. Strategie ZIT realizować będą podmioty interwencji publicznej, samorządy terytorialne jak również inne instytucje. Nieodzownym elementem realizacji Strategii będzie duża partycypacja mieszkańców, przedsiębiorców, organizacji społecznych i gospodarczych funkcjonujących na obszarze interwencji. Okres obowiązywania Strategii powinien wskazywać co najmniej rok 2020.



## **Komplementarność Strategii ZIT**

**Strategie ZIT muszą wynikać ze Strategii Europa 2020** i być zgodne z treścią rozporządzeń polityki spójności, Umową Partnerstwa, Ustawą z 11 lipca 2014 r. o zasadach realizacji programów w zakresie polityki spójności finansowanych w perspektywie finansowej 2014-2020 oraz wytycznymi przygotowanymi zarówno przez Komisję Europejską jak i Ministerstwo Infrastruktury i Rozwoju. Ponadto Strategie muszą być spójne z dokumentami na szczeblu unijnym, takimi jak Strategia Europa 2020 oraz dokumentami krajowymi, takimi jak Krajowa Strategia Rozwoju Regionalnego, Koncepcją Przestrzennego Zagospodarowania Kraju czy Strategiami Rozwoju Województw i innymi dokumentami strategicznymi/planistycznymi istniejącymi na terenie obszarów funkcjonalnych.

# NIEZBĘDNE ELEMENTY STRATEGII ZIT

## Każda Strategia ZIT musi zawierać następujące informacje:

- › wskazywać **obszar wsparcia Strategii ZIT**,
- › zawierać syntetyczną **diagnozę obszaru wsparcia** wraz z analizą wyzwań i problemów rozwojowych obszaru oraz analizę SWOT wskazującą mocne i słabe strony, możliwości i zagrożenia
- › wskazywać **cele rozwojowe i priorytety do realizacji w ramach ZIT**, oczekiwane rezultaty i wskaźniki rezultatu i produktu powiązane realizacją RPO
- › określać **zasady wyboru projektów oraz listę przedsięwzięć do realizacji** w formule ZIT, wybieranych w trybie pozakonkursowym wraz z informacją dotyczącą sposobu ich identyfikacji
- › określać **listę strategicznych przedsięwzięć** o charakterze komplementarnym możliwych do realizacji w formule poza ZIT,
- › wskazywać propozycje **kryteriów oceny projektów** wybieranych w trybie konkursowym pod kątem zgodności ze Strategią ZIT (kryteria te muszą zostać zaakceptowane przez Komitet Monitorujący określonego programu)
- › wskazywać **wpływ planowanych przedsięwzięć** na osiągnięcie zakładanych wskaźników,
- › zawierać **plan finansowy**,
- › opisywać **system wdrażania**,
- › zawierać **sprawozdanie z przebiegu prac i zaangażowania partnerów** z obszaru funkcjonalnego oraz opisywać sposób w jaki będą oni włączeni w realizację Strategii ZIT.



# DZIAŁANIA I EFEKTY STRATEGII ZIT NA PRZYKŁADZIE AGLOMERACJI KRAKOWSKIEJ

Ilość zaangażowanych gmin:	15
Ilość mieszkańców obszaru funkcjonalnego:	1,03 mln miesz.
Powierzchnia:	1275 km <sup>2</sup>
Ilość środków finansowych:	465 mln euro
(w tym 236 mln euro w ramach RPO Województwa Małopolskiego oraz 229 mln euro w ramach POiŚ)	

## DZIAŁANIA

### Pozakonkursowy tryb wyboru projektów RPO WM 202 mln €

- Strefy Aktywności Gospodarczej
- Modernizacja energetyczna budynków użyteczności publicznej
- Poprawa jakości powietrza (wymiana źródeł ciepła)
- Transport niskoemisyjny (parkingi P&R, ścieżki rowerowe, tabor autobusowy)
- Gospodarka wodno-ściekowa
- Gospodarka odpadami
- Infrastruktura drogowa
- Infrastruktura ochrony zdrowia

### Konkursowy tryb wyboru projektów RPO WM 236 mln E POiŚ 229 mln €

- Edukacja przedszkolna
- Edukacja zawodowa
- Usługi opiekuńcze dla osób niesamodzielnych

## EFEKTY

- Atrakcyjne tereny inwestycyjne, nowe inwestycje przedsiębiorstw, nowe miejsca pracy
- Zmniejszenie zużycia energii w budynkach
- Likwidacja nieekologicznych źródeł ciepła, większa dostępność sieci ciepłowniczej
- Nowe parkingi typu P&R, rozbudowana sieć ścieżek rowerowych, nowoczesny i ekologiczny tabor autobusowy i tramwajowy
- Zwiększenie dostępności do sieci kanalizacyjnej
- Nowe i zmodernizowane punkty selektywnej zbiórki odpadów, mniej obiektów zawierających azbest
- Usprawnianie ruchu przez przebudowę dróg lokalnych
- zmodernizowana infrastruktura szpitali
- Większa ilość miejsc w przedszkolach, lepsza oferta zajęć dodatkowych
- dodatkowe konkursy i staże dla uczniów szkół zawodowych, poprawa współpracy z pracodawcami, nowe branżowe Centra Kompetencji Zawodowych
- więcej miejsc dziennej opieki dla osób niesamodzielnych



# ZWIĄZKI ZIT JAKO INSTYTUCJE POŚREDNICZĄCE

Zgodnie z art. 123 ust. 6 Rozporządzenia ogólnego 13030/2013 roku Związki ZIT pełnią funkcje Instytucji Pośredniczących. W przypadku Partnerstw ZIT Instytucją Pośredniczącą jest lider porozumienia – Prezydent Miasta.

W Polsce Związki ZIT/Partnerstwa ZIT pełnią funkcje Instytucji Pośredniczących jedynie w Regionalnych Programach Operacyjnych, w ramach dodatkowego wsparcia z programów krajowych (POiŚ oraz POPW) rola Związków ZIT/Partnerstw ZIT ogranicza się do uzgodnienia projektów, które będą mogły zostać finansowane w ramach tych programów. Związki ZIT/Partnerstwa ZIT są zobowiązane do podpisania pisemnych porozumień o powierzeniu zadań z IZ RPO w sposób szczegółowy określający zakres zadań. Takie porozumienia są podpisywane przed rozpoczęciem wdrażania programu.

## Minimalny zakres zadań powierzonych władzom miejskim przez Instytucję Zarządzającą RPO:

- IP ZIT dokonuje co najmniej oceny stopnia spełniania przez projekt kryteriów dotyczących jego zgodności ze Strategią ZIT,
- IP ZIT wspólnie z IZ RPO dokonują wyboru projektów do dofinansowania – co jest równoznaczne z tym, że zarówno IP ZIT jak i IZ RPO zatwierdzają listę projektów.

**W związku z pełnieniem funkcji Instytucji Pośredniczącej Związki ZIT/Partnerstwa ZIT stają się wewnętrzną częścią systemu zarządzania i będą podlegały konieczności desygnacji (w ramach realizowanych funkcji), audytu funkcjonowania oraz kontroli realizacji powierzonych zadań**

Minimalny zakres delegacji stanowi wybór projektów w trybie konkursowym bądź wstępną identyfikację projektów wybieranych w trybie pozakonkursowym. Związki ZIT/Partnerstwa ZIT oraz IZ RPO wspólnie akceptują listę projektów do dofinansowania. Szczególnie ważną rolę Związku ZIT/Partnerstwa jest potwierdzenie czy planowane projekty są zgodne ze Strategią ZIT. Związki ZIT/Partnerstwa ZIT w Strategii ZIT proponują kryteria wyboru projektów pod kątem ich zgodności ze Strategią ZIT. Następnie kryteria te zatwierdza Komitet Monitorujący RPO. W sytuacji gdy miasto pełni rolę Instytucji Pośredniczącej (IP ZIT) i jest jednocześnie beneficjentem musi zapewnić rozdzielenie tych funkcji w ramach jednej instytucji.

## PRZYKŁADOWY ZAKRES DELEGACJI ZADAŃ DO IP ZIT

Różny zakres powierzonych zadań można zauważyć analizując umowy Instytucji Zarządzającej Regionalnymi Programami Operacyjnymi Województwa Dolnośląskiego z trzema Związkami ZIT: Jeleniej Góry, Wrocławia oraz Wałbrzycha.

JELEŃ GÓRA (8 ZADAŃ)	WROCŁAW (18 ZADAŃ)	WAŁBRZYCH (28 ZADAŃ)
Przygotowanie, aktualizacja i realizacja Strategii ZIT	Przygotowanie, aktualizacja i realizacja Strategii ZIT	Przygotowanie, aktualizacja i realizacja Strategii ZIT
Współpraca w opracowaniu Opisu Funkcji i Procedur w zakresie właściwym do zadań	Współpraca w opracowaniu Opisu Funkcji i Procedur w zakresie właściwym do zadań	Współpraca w opracowaniu Opisu Funkcji i Procedur w zakresie właściwym do zadań
Udział w wypracowaniu kryteriów wyboru projektów pod kątem zgodności ze Strategią ZIT	Wypracowanie kryteriów trybu wyboru projektów pod kątem zgodności ze Strategią ZIT	Wypracowanie kryteriów trybu wyboru projektów pod kątem zgodności ze Strategią ZIT
Współuczestniczenie w naborze i ocenie wniosków o dofinansowanie, współuczestniczenie w procedurze odwoławczej i zatwierdzenie listy projektów	Współuczestniczenie w naborze i ocenie wniosków o dofinansowanie, współuczestniczenie w procedurze odwoławczej i zatwierdzenie listy projektów	Współuczestniczenie w naborze i ocenie wniosków o dofinansowanie, współuczestniczenie w procedurze odwoławczej i zatwierdzenie listy projektów
Zamieszczanie na stronie internetowej projektów do dofinansowania	Zamieszczanie na stronie internetowej projektów do dofinansowania	Zamieszczanie na stronie internetowej projektów do dofinansowania
Prowadzenie działań informacyjnych i promocyjnych w zakresie uzgodnionym z IZ RPO	Prowadzenie działań informacyjnych i promocyjnych w zakresie uzgodnionym z IZ RPO	Prowadzenie działań informacyjnych i promocyjnych w zakresie uzgodnionym z IZ RPO

# PRZYKŁADOWY ZAKRES DELEGACJI ZADAŃ DO IP ZIT



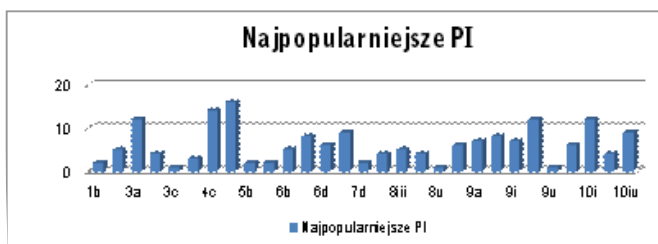
<b>JELEŃ GÓRA (8 ZADAŃ)</b>	<b>WROCŁAW (18 ZADAŃ)</b>	<b>WAŁBRZYCH (28 ZADAŃ)</b>
	Przygotowanie i aktualizacja Instrukcji Wykonawczej dla Obszaru Funkcjonalnego	Przygotowanie i aktualizacja Instrukcji Wykonawczej dla Obszaru Funkcjonalnego
	Udział w wypracowaniu propozycji kryteriów oceny projektów przez IZ RPO	Udział w wypracowaniu propozycji kryteriów oceny projektów przez IZ RPO
	Udział w wypracowaniu harmonogramu wniosków	Przeprowadzenie naboru wniosków
		Zatwierdzenie i rozliczenie umów o dofinansowanie projektów
		Weryfikacja wyników oceny projektów, w przypadku protestów
		Wystawianie na rzecz beneficjentów płatności
		Monitorowanie postępów realizacji projektów
		Kontrola realizacji projektów

**Z**akres interwencji wskazany jest w Strategiach ZIT i jest ściśle powiązany z zakresem interwencji możliwym do dofinansowania w ramach dostępnych w polityce spójności celów tematycznych i priorytetów inwestycyjnych.

Ostateczny wybór zakresu interwencji danej Strategii ZIT był przedmiotem uzgodnień między Instytucjami Zarządzającymi a Związkami ZIT/Partnerstwami ZIT. Niektóre ZIT-y mają szeroki wachlarz interwencji, przykładowo Wrocławski Obszar Funkcjonalny będzie realizował projekty z 23 priorytetów inwestycyjnych, podczas gdy Warszawski Obszar Funkcjonalny tylko z 7 priorytetów inwestycyjnych.

## Najwięcej Związków ZIT/Partnerstw ZIT będzie realizować projekty z zakresu priorytetów 4e:

- › 3a promowanie przedsiębiorczości, w szczególności poprzez ułatwianie gospodarczego wykorzystywania nowych pomysłów oraz wspieranie tworzenia nowych firm (...)
- › 4c wspieranie efektywności energetycznej i wykorzystywania OZE w budynkach publicznych i sektorze mieszkaniowym
- › 4e promowanie strategii niskoemisyjnych dla wszystkich typów obszarów, w szczególności na obszarach miejskich, w tym wspieranie
- › zrównoważonego transportu miejskiego oraz podejmowania odpowiednich działań adaptacyjnych i mitygujących
- › 6c ochrona, promocja i rozwój dziedzictwa kulturowego i naturalnego
- › 6d ochrona i przywrócenie bioróżnorodności, ochrona i rekultywacja gleby oraz promowanie systemów ochrony ekosystemów, w tym programu NATURA 2000 oraz zielonej infrastruktury
- › 9b wspieranie rewitalizacji fizycznej, gospodarczej i społecznej ubogich społeczności i obszarów miejskich i wiejskich



## PROJEKTY WYBIERANE W FORMULE ZIT

**W** ramach RPO Związki ZIT/Partnerstwa ZIT będą mogły realizować projekty wybierane zarówno w trybie pozakonkursowym jak i konkursowym. Tryby wyboru projektów zostały określone w tych programach i są wynikiem negocjacji z Komisją Europejską.

Oznacza to, że w niektórych RPO nie będzie można wskazywać projektów w trybie pozakonkursowym podczas gdy w innych RPO tryb pozakonkursowy jest podstawowym trybem wyboru projektów w ramach formuły ZIT. Projekty komplementarne w ramach programów krajowych POIŚ 2014-2020 oraz POPW 2014-2020 są wybierane w trybie pozakonkursowym, przy czym projekty te zostały uzgodnione między Instytucjami Zarządzającymi tymi programami a Związkami ZIT/Partnerstwami ZIT.

### Projekty wybierane w formule ZIT muszą spełniać następujące cechy:

- › **Mieć charakter zintegrowany i komplementarny** - uzupełniać się pod względem geograficznym, tematycznym i funkcjonalnym z innymi przedsięwzięciami, które zostały już zrealizowane lub są realizowane obecnie. Zintegrowane projekty muszą stanowić kompleksową odpowiedź na problemy danego obszaru funkcjonalnego. Ponadto muszą łączyć różne źródła finansowe, EFRR oraz EFS, działania tzw. „miękkie” i „twarde”. Zgodnie z art. 32 ustawy wdrożeniowej projekt zintegrowany to co najmniej dwa projekty powiązane ze sobą tematycznie w ramach wspólnego celu, jaki ma zostać osiągnięty dzięki ich realizacji.
- › **Być tworzone w partnerstwie** - projekty realizowane w formule ZIT powinny być uzgadniane między wieloma partnerami - zarówno w ramach Związków ZIT/Partnerstw oraz innych podmiotów funkcjonujących na danym terenie: przedsiębiorców, grup społecznych, organizacji, mieszkańców. Ważne jest także uzgodnienie planowanych projektów z Instytucjami Zarządzającymi, które będą dane inwestycje finansować.
- › **Gotowe do realizacji** - projekty realizowane w formule ZIT muszą być realistyczne, posiadać jasno sprecyzowaną koncepcję, harmonogram prac, dokumentację projektową, plany na budowę itd.

# ROLA ZWIĄZKÓW ZIT / PARTNERSTW ZIT W WYBORZE PROJEKTÓW

## **G**łówną rolę w trybie wyboru projektów pełnią Związki ZIT/ Partnerstwa ZIT.

IZ RPO pełnią funkcje pomocnicze np. w procesie sprawdzania kwalifikowalności projektów. Instytucje Pośredniczące mogą pełnić funkcje Instytucji Organizującej Konkursy samodzielnie bądź współdzielić tę rolę z innymi instytucjami np. IZ RPO. Biorąc pod uwagę, iż odpowiedzialne za wybór projektów są Instytucje Pośredniczące, Związki ZIT/Partnerstwa ZIT dokonują co najmniej oceny stopnia spełniania przez projekt kryteriów dotyczących jego zgodności ze Strategią ZIT. Instytucje Pośredniczące oraz Instytucje Zarządzające ostatecznie zatwierdzają listę projektów do dofinansowania.

### Szczegółowe rozwiązania w poszczególnych ZIT-ach są różne:

- › Kryteria zgodności ze Strategią ZIT mają charakter kryteriów dopuszczających (formalnych), punktowanych (merytorycznych) oraz mieszanych (dopuszczających i mieszanych). Polskie ZIT stosują wszystkie trzy podejście. W przypadku kryteriów punktowych różne są wagi tego kryterium np. w przypadku ZIT dla Zielonej Góry waga wynosi 6%, Gorzowa Wielkopolskiego 51% a Krakowa tylko 20%
- › Za przygotowanie harmonogramów konkursów oraz ich ogłaszanie mogą odpowiadać IZ RPO, IZ RPO we współpracy z IP oraz samodzielnie IP. Instytucje Pośredniczące, które samodzielnie ogłaszają konkursy znajdują się tylko w Wałbrzychu oraz Łodzi (tylko w ramach EFR). Większość harmonogramów konkursów przygotowują IZ RPO
- › Za przygotowanie regulaminów konkursów mogą być odpowiedzialne zarówno IZ RPO jak i IP (w przypadku ZIT-ów w Polsce za przygotowanie większości regulaminów konkursów będą odpowiedzialne IZ RPO w konsultacji z IP)
- › Komisja Oceny Projektów – może mieć charakter jednoetapowy (wspólna ocena wszystkich projektów) lub dwuetapowy (osobne oceny i osobne zespoły oceny w IZ oraz IP). W większości ZIT-ów w Polsce proces będzie dwuetapowy
- › Ocena zgodności projektów ze Strategią ZIT może być dokonywana na początku procesu oceny (dotyczy to większości ZIT w Polsce) lub po dokonaniu oceny innych kryteriów

# PRZYKŁADY KRYTERIÓW WYBORU PROJEKTÓW W TRYBIE KONKURSOWYM W ZAKRESIE ZGODNOŚCI ZE STRATEGIĄ ZIT

Poniżej znajdują się przykłady kryteriów zgodności projektów ze Strategią ZIT, które są planowane do zastosowania:

## FORMALNE:

- › Lokalizacja projektu na obszarze funkcjonalnym danego ZIT
- › Czy projekt charakteryzuje zintegrowany charakter?
- › Adekwatność projektu do zdiagnozowanych problemów/wyzwań oraz Celów/ Priorytetów/ Działań wskazanych w Strategii ZIT

## MERYTORYCZNE:

- › Wpływ realizacji projektu na realizację wartości docelowej wskaźników monitoringu realizacji celów Strategii ZIT
- › Powiązanie z innymi działaniami i potencjał rozwojowy projektu
- › Rozwiązanie problemu dodatkowego wskazanego w Strategii ZIT
- › Komplementarność projektu z innymi realizowanymi lub trwającymi projektami
- › Ponadlokalny charakter projektu, wykraczający oddziaływaniem poza jedną gminę, wpływający pozytywnie na całość obszaru



# ŹRÓDŁA FINANSOWANIA ZINTEGROWANYCH INWESTYCJI TERYTORIALNYCH

**Z**integrowane Inwestycje Terytorialne będą realizowane w Polsce zarówno ze środków **Europejskiego Funduszu Rozwoju Regionalnego** oraz **Europejskiego Funduszu Społecznego** w ramach 16 Regionalnych Programów Operacyjnych oraz pośrednio w ramach programów krajowych, co ma pozwolić na realizację zintegrowanych projektów finansowanych z różnych źródeł. W Polsce nie przewidziano finansowania działań w formule ZIT w ramach Funduszu Spójności

## Regionalne Programy Operacyjne - ok. 3,7 mld €

RPO stanowią główne źródło finansowania Strategii ZIT. W ramach programu operacyjnego ZIT są realizowane przez wyodrębnione działania lub poddziałania w ramach co najmniej dwóch osi priorytetowych RPO finansowanych z dwóch funduszy strukturalnych: EFRR oraz EFS. Podstawowa alokacja na ZIT-y została określona w Umowie Partnerstwa, przy czym środki te mogą zostać zwiększone decyzją Zarządu Województwa. Przykładowo Aglomeracja Poznańska otrzymała 16 mln euro z EFRR oraz 2 mln euro z EFS. Najwięcej dodatkowych środków zostało przekazanych w Województwie Śląskim, gdyż 32% całej alokacji RPO będzie wdrażana poprzez Zintegrowane/Regionalne Inwestycje Terytorialne.

## Krajowe Programy Operacyjne - ok. 2,2 mld €

Dodatkowym źródłem wsparcia Strategii ZIT dla miast wojewódzkich i powiązanych z nimi funkcjonalnie obszarów będą środki Programu Operacyjnego Infrastruktura i Środowisko na lata 2014-2020 oraz Programu Operacyjnego Polska Wschodnia na lata 2014-2020 służące jako źródło wsparcia wybranych, niezbędnych projektów komplementarnych wynikających ze Strategii ZIT, uzgodnionych pomiędzy Związkiem ZIT/Partnerstwem ZIT i właściwą Instytucją Zarządzającą. W ramach POiŚ będzie można realizować projekty wzmacniające transport miejski oraz efektywność energetyczną na obszarach funkcjonalnych. W ramach POPW będzie można realizować projekty wzmacniające transport miejski na obszarach funkcjonalnych. Z powyższego wsparcia nie będą mogły korzystać obszary funkcjonalne miast subregionalnych/regionalnych.

**100%**

Tyle środków w ramach POPW dotyczących transportu miejskiego zostanie przekazane na realizację projektów komplementarnych ZIT

**55%**

Tyle środków w ramach POiŚ dotyczących transportu miejskiego zostanie przekazane na realizację projektów komplementarnych ZIT



# ŚRODKI FINANSOWE PRZEZNACZONE NA REALIZACJĘ ZIT W POLSCE

**P**olska zdecydowała się przekazać znaczną ilość środków na realizację Zintegrowanych Inwestycji Terytorialnych, przekraczając obligatoryjne 5% środków z EFRR.

Głównym źródłem finansowania ZIT w Polsce jest 16 programów operacyjnych, w ramach których na realizację ZIT zostanie przeznaczonych prawie 3,8 mld euro. Dodatkowo poszczególne obszary funkcjonalne na realizację Strategii ZIT przeznaczą środki własne w wysokości co najmniej 175 mln euro.



Obszar Metropolitalny  
Gdańsk-Gdynia - Sopot



Aglomeracja  
Opolska



Aglomeracja Kalisko-  
Ostrowska

Głównym źródłem finansowania ZIT w Polsce jest 16 programów operacyjnych, w ramach których na realizację ZIT zostanie przeznaczonych prawie 3,8 mld euro. Dodatkowo poszczególne obszary funkcjonalne na realizację Strategii ZIT przeznaczą środki własne w wysokości co najmniej 175 mln euro.

## 4 mln euro

Tyle środków zostanie przeznaczonych na realizację Strategii ZIT z poziomu regionalnego

# PROJEKT SZCZECIŃSKIEJ KOLEI METROPOLITALNEJ



Obszar: miasto Szczecin

Wielkość

inwestycji: 1.149 mln zł

Dofinansowanie: 48,2% - 73 mln zł

Finasowanie Gmina Miasto Szczecin  
+ UE w formule ZIT

Budowa zintegrowanego węzła komunikacyjnego łąkno wraz z infrastrukturą na przebiegu Trasy Średnicowej dla obsługi wewnątrz aglomeracji ruchu pasażerskiego w Szczecinie

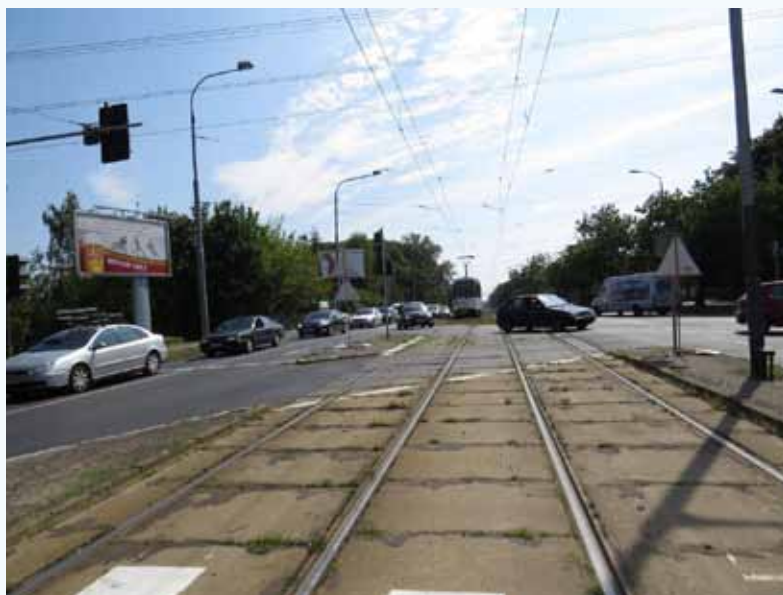
Projekt ten realizuje dwa cele strategiczne SOM tj. „Przestrzenna i funkcjonalna integracja Szczecińskiego Obszaru Metropolitalnego – zintegrowana przestrzeń” oraz „Podnoszenie standardu życia mieszkańców Szczecińskiego Obszaru Metropolitalnego – wysoka jakość i dostępność usług”.

Jego realizacja pozwoli mieszkańcom SOM szybko i konkurencyjnie cenowo względem transportu indywidualnego skomunikować się z centrum i północno-zachodnimi osiedlami stolicy województwa, natomiast mieszkańcom Szczecina umożliwi bardziej komfortowe podróżowanie w kombinowanych podróżach międzyosiedlowych.

# PROJEKT SZCZECIŃSKIEJ KOLEI METROPOLITALNEJ



Projekt w jednym miejscu integruje różne gałęzie transportu: przystanek kolejowy dla linii SKM oraz pociągów regionalnych, wspólny przystanek tramwajowo-autobusowy, parking samochodowy „Park & Ride”, parking rowerowy „Bike & Ride” oraz proponowaną stacją Szczecińskiego Roweru Miejskiego.



## ZINTEGROWANE INWESTYCJE TERYTORIALNE W INNYCH PAŃSTWACH CZŁONKOWSKICH

**N**a realizację ZIT państwa członkowskie zamierzają przeznaczyć 13,6 miliarda euro. Dla porównania na realizację Rozwoju Lokalnego Kierowanego przez Społeczność zostanie przekazanych 2 miliardy euro.

W sumie ok. 9% środków w ramach EFRR jest alokowane na zrównoważony rozwój obszarów miejskich (art. 7). Należy mieć na względzie, że powyższe dane mogą ulec zmiany, ponieważ nie wszystkie programy operacyjne zostały zatwierdzone przez Komisję Europejską. Wśród krajów, które prześlą największą alokację na ZIT są: Polska, Słowacja oraz Czechy.

Zakres tematyczny wsparcia w ramach EFRR dotyczy w największym stopniu trzech celów tematycznych: wspieranie przejścia na gospodarkę niskoemisyjną we wszystkich sektorach (cel 4), promowania zrównoważonego transportu i usuwania niedoborów przepustowości w działaniu najważniejszej infrastruktury sieciowej (cel 7) oraz wzmacniania badań naukowych, rozwoju technologicznego oraz innowacji (cel 1). Większość podmiotów wdrażających art. 7 poprzez ZIT (w Polsce są to Związki ZIT) będzie posiadać minimalny zakres delegacji zadań.

**13, 6**

miliarda euro

Tyle środków prześlą Państwa Członkowskie na realizację ZIT

**ok. 100**

W tylu Programach Operacyjnych będzie stosowany ZIT



## MIEJSKIE OBSZARY FUNKCJONALNE REALIZUJĄCE ZIT

Miejskie Obszary Funkcjonalne	Forma prawna: Stowarzyszenie lub porozumienie	Liczba JST	Alokacja w RPO (EFRR, EFS) *
Białystok	Stow. Białostockiego Obszaru Funkcjonalnego	10	76,00
Bielsko-Biała	Porozumienie	41	105,14
Bydgoszcz-Toruń	Porozumienie	25	166,79
Częstochowa	Porozumienie	34	104,16
Gdańsk-Gdynia-Sopot	Stow. Obszar Metropolitalny Gdańsk-Gdynia-Sopot	36	259,28
Gorzów Wielkopolski	Porozumienie	5	49,28
Jelenia Góra	Porozumienie	18	113,37
Kalisz-Ostrów Wielkopolski	Stow. Aglomeracja Kalisko-Ostrowska	24	69,10
Katowice / Gliwice	Stow. Związek Gmin i Powiatów Subregionu Centralnego	81	793,10
Kielce	Porozumienie	12	82,40
Koszalin-Kołobrzeg-Białogard	Porozumienie	19	40
Kraków	Stow. Metropolia Krakowska	15	236,06
Lublin	Porozumienie	16	105,41
Łódź	Stow. Łódzki Obszar Metropolitalny	31	226,00
Olsztyn	Porozumienie	7	58,58
Opole	Stow. Aglomeracji Opolskiej	21	71,40
Poznań	Stow. Metropolia Poznań	23	196,60
Rybnik	Stow. Związek Gmin i Powiatów Subregionu Zachodniego	28	105,41
Rzeszów	Porozumienie	13	72,82
Szczecin	Stow. Szczecińskiego Obszaru Metropolitalnego	13	109,10
Wałbrzych	Porozumienie	22	193,60
Warszawa	Porozumienie	40	165,76
Wrocław	Porozumienie	15	291,25
Zielona Góra	Porozumienie	5	58,34
<b>RAZEM</b>		<b>350</b>	<b>3748,94</b>

\* w milionach euro

